

Rakenteellinen sosiaalityö talouspolitiikkaan vaikuttamassa:
Teoreettiset perusteet sekä muutosehdotukset

Henri Ramberg, 0396798

Oppimispäiväkirja

Syksy 2017

Sosiaalityö

SSOS1215

Lapin yliopisto

Tapani Kovalainen

henri.ramberg@gmail.com

Sisällysluettelo

1 Johdanto.....	1
2 Köyhyyttä vastaan – hyvinvoinnin puolesta	2
2.1 Sosiaalityön arvot ja rakenteellinen sosiaalityö	2
2.2 Kansanvalta poliittisessa päätöksenteossa	4
2.3 Sosiaalipolitiikan oikeudenmukaisuus.....	5
3 Eriarvoisuus talous- ja sosiaalipoliittisissa päätöksissä	7
3.1 Tuloeroja lisäävä politiikka	7
3.2 Taloudellisen kasvu-uran luomat eriarvoistavat poliittiset seuraukset.....	8
4 Pohdinta	11
Lähteet:	14

1 Johdanto

Käsittelen tässä oppimispäiväkirjassa tulojen uudelleenjaon merkitystä rakenteellisen sosiaalityön teorian ja sosiaalityön eettisten normien kautta. Pyrin esittämään vastauksia siihen, miksi tulonjakoa tarvitaan yhteiskunnassa eriarvoisuuden vähentämiseen ja mikä voisi edesauttaa tasaisempaa tulonjakoa. Kytken aiheen sosiaali- ja talouspoliittiseen yhteyteen, rakenteellisen sosiaalityön teorian kautta.

Aiheeni on ajankohtainen, koska mediassa on viime aikoina käyty keskusteltua suomalaisen eliitin kesken siitä, kuinka tuloerot ovat kasvaneet ja ovat kasvamassa vallitsevan poliittisten päätösten seurauksena. Tällainen kehityssuunta on kestämatöntä rakenteellisen sosiaalityön teorian kautta, koska kaikissa heikommassa asemassa olevien ihmisten sosiaalietuuksia on leikattu – kun vastaavasti ylimpien tulodesiilien käytettävissä olevat tulot ovat kasvaneet.

Rakenteellisen sosiaalityön teoria – soveltuvin osin myös kriittisen teorian – kanssa tähtää muutostyöhön, jossa vallitsevia olosuhteita pystytään muuttamaan niin, että rakenteet eivät määrittäisi yksilöiden kohtaloa. Kohtalolla tarkoitetaan tässä yhteydessä sellaisia toimenpiteitä, jotka heikentävät yksilöiden mahdollisuudesta olla osallisena yhteiskunnan toiminnassa sekä toimia yhteiskunnan sisällä omaehtoisesti. Käytännössä teoria siis tähtää eriarvoisuuden vähentämiseen ja siihen, että yhä useampi syrjivä rakenne voitaisiin purkaa yhteiskunnasta.

Rakenteelliseen sosiaalityöhön kuuluu olennaisesti myös individualistisen diskurssin syrjäyttäminen, jossa ihmisiä pidetään oman onnensa seppänä. Tässä diskurssissa helposti unohdetaan, että ihmisen elämän lähtökohdat ovat tosiasiallisesti rakenteiden tuottamaa. Tutkimuksella on tässä toiminnassa suuri valta – yhdessä median kanssa – jotta diskurssi voidaan kääntää rakenteellisen sosiaalityön teorian vaatiman huomion mukaiseksi. Tässä esseessä keskitytään olennaisesti seuraaviin rakenteisiin: talous, eduskuntalaitos, hallitus, budjettitalous, poliittinen osallisuus ja kokonaisuudessaan lainsäädännöt. Käsitteet sekä teoria ovat laajoja, ja vaativat ennakolta ymmärrystä aiheesta, jonka vuoksi niiden avaaminen voi jäädä puutteelliseksi tässä oppimispäiväkirjassa.

2 Köyhyyttä vastaan – hyvinvoinnin puolesta

2. 1 Sosiaalityön arvot ja rakenteellinen sosiaalityö

Sosiaalityö professiona pitää sisällään vahvan teoreettisen perustan, ammattikohtaisen etiikan ja sosiaalityön omat arvonäkemykset sekä kriittisen ja jatkuvan metodologisen sisäisen keskustelun (Sipilä 2011, 19). Sosiaalityöhön ammattina sisältyy erilaisia moraalisia ja eettisiä koodeja, joihin muun muassa velvoittaa Sosiaalisen ammattihenkilön eettiset ohjeet (Talentia) sekä International Federation of Social Workers (jälj. IFSW) laatima lausunto eettisistä periaatteista. Näissä periaatteista oleellisimpia julkilausumia talouden ja sosiaalityön yhteiskurssissa on tuoda esiin tietoa: köyhyydestä, resurssien epätasa-arvoisesta jaosta ja poliittisten päätösten epäoikeudenmukaisista seurauksista. Edellä mainitut liittyvät vahvasti sosiaalityön eetokseen, joka nojaa sosiaaliseen oikeudenmukaisuuteen. (IFSW, 2012; Talentia 2017.)

Edellä mainittuja arvoja pitää sisällään myös rakenteellisen sosiaalityön teoria. Teoria on syntynyt 1960-1970-luvulla, vastauksena epätasa-arvoisille yhteiskunnille, jossa sosiaalityön asiakkaat kohtasivat rakenteellista diskriminaatiota (Mullaly 2007). Rakenteellinen sosiaalityö perustuu ajattelutapaan, jossa rakenteelliset ongelmat nähdään osana vallitsevaa sosiaalista järjestystä, jossa eri instituutiot toimivat toisinaan niin, että ne syrjivät ihmisiä esimerkiksi sukupuolen, luokkajaon, taloudellisen aseman, seksuaalisen suuntautumisen tai rodun mukaan. Rakenteellisen sosiaalityön agendalla on vastustaa syrjiviä rakenteita, pyrkiä yhteiskunnalliseen muutokseen ja oikeudenmukaisuuden edistämiseen. (Payne 2005, 237; Mullaly 2007, 204-252; Pohjola 2014, 27.)

Mullalyn (2007, 223) mukaan rakenteellinen sosiaalityö tunnistaa yhteneväisyyksiä eri sarron muodoista, ja paikantaa sarron dynamiikkaa, seurauksia ja tunnistaa esimerkiksi miten hallitsevien ryhmien hegemoninen näkemys asioista uusiintuu sosiaalisissa instituutioissa. Rakenteellisen sosiaalityön teorian nähdään kytkeytyvän marxilaisvaikutteeseen ja kriittiseen teoriaan, jonka vuoksi sen pohja on vahvasti muutokseen orientoiva (Heinonen 2015, 40). Tässä esseessä keskitymme rakenteellisen sosiaalityön teorian perusjuuriin, jossa taloudelliset ja poliittiset instituutiot vaikuttavat sorrettujen yhteiskuntaluokkien hyvinvointiin hallitsevan luokan intressien kautta (Payne 2005, 238).

Rakenteellinen analyysi auttaa sorrettuja ymmärtämään omaa tilannettaan: esimerkiksi vallitsevan poliittisen hegemonian tuottaman vääristyneen diskurssin merkitystä henkilökohtaisella tasolla, auttaen heitä vapautumaan myös mahdollisista itsesyytöksiltä, joita vallitsevat sortavat käytännöt ovat aiheuttaneet. Rakenteellisen sosiaalityön teorian intresseissä on keskittyä kuuntelemaan sorrettuja ihmisiä, joilta sosiaalityöntekijöillä on mahdollisuus oppia uutta ja saada tietoa eri tilanteista joihin yhteiskunnallinen sorto johtaa. Rakenteellisen sosiaalityön teoria herkistyy myös sille, ettei sosiaalityöntekijä asetu suhteessa ihmisiin tai ryhmiin ylhäältä päin tietäjäksi. Solidaarisuus on myös osa rakenteellista sosiaalityötä; se antaa tilaa moniarvoisuudelle ja auttaa asiakasta löytämään ja saamaan oman äänensä kuuluviin. (Mullaly 2007, 223-226.)

Rakenteellinen sosiaalityö on myös poliittista, jossa poliittisuus tarkoittaa yhteisten asioiden hoitoa, joka tähtää hyvinvoinnin esteinä olevien asioiden poistamiseen. Hyvinvoinnin esteeksi muodostuvien rakenteellisten ongelmien poistaminen tapahtuu yhteiskunnallisilla areenoilla, osallistumalla niin sosiaalipoliittiseen kuin poliittiseen päätöksentekoon ja vaikuttamalla päättäjiin sekä päätöksentekoa ohjaaviin strategioihin. (Pohjola ym., 288.) Tämän vuoksi teoria antaa mahdollisuuden tarkastella poliittisen, institutionaalisen ja rakenteissa piilevän vallan ilmiöitä mahdollisina esteinä osallisuudelle. Bob Mullaly (2007, 361) on ehdottanut, ettei pelkkä työorientoitunut rakenteellinen sosiaalityö riitä, vaan sosiaalityöntekijöiden täytyy elää myös niin, että toteutamme sortoa vastustavia päämääriä myös henkilökohtaisessa elämässä.

Rakenteellinen sosiaalityö on myös määritelty suomalaisessa Sosiaalihuoltolain 7 pykälässä (1301/2014). Pykälän mukaan: "[R]akenteellisella sosiaalityöllä on huolehdittava sosiaalista hyvinvointia ja sosiaalisia ongelmia koskevan tiedon välittymisestä ja sosiaalihuollon asiantuntemuksen hyödyntämisestä hyvinvoinnin ja terveyden edistämiseksi". Lisäksi pykälässä tuodaan esille, että: "Rakenteelliseen sosiaalityöhön kuuluu: – – tavoitteelliset toimet ja toimenpide-ehdotukset sosiaalisten ongelmien ehkäisemiseksi ja korjaamiseksi sekä kunnan asukkaiden asuin- ja toimintaympäristöjen kehittämiseksi – –".

2.2 Kansanvalta poliittisessa päätöksenteossa

Perustuslain (11.6.1999/731) 2§:n mukaan valtiovalta kuuluu kansalle, jota edustaa valtiopäiville kokoontunut eduskunta. Edelleen toisessa momentissa sisällytetään oikeus osallistua ja vaikuttaa yhteiskunnan ja elinympäristönsä kehittämiseen. Kyse on siis perusoikeuksista, ei velvollisuudesta eikä pakosta. Mutta miten nämä oikeudet toteutuu tosiasiallisesti?

Kun tarkastellaan äänestysaktiivisuutta, voidaan huomata sen olevan noin 70,1% vuoden 2015 eduskuntavaaleissa ja 58,9% vuoden 2017 kunnallisvaaleissa. Lisäksi äänestysaktiivisuuden trendi on ollut laskeva aina 80-luvulta asti (Tilastokeskus). Tämä luo kysymyksen siitä, että keiden ihmisten valtaa eduskunnassa tai kunnanvaltuustossa tosiasiallisesti käytetään, jos äänestäneiden määrät ovat näin alhaisia. Kun tarkastellaan demograafisia tekijöitä, nousee yhtenä merkittävänä tekijänä esiin äänestäjän koulutustausta; nimittäin perusasteen koulutuksen saaneista vain 58 prosenttia äänesti vuoden 2015 eduskuntavaaleissa, kun puolestaan ylemmän korkeakoulutuksen saaneista ihmisistä äänesti n. 84%. Lisäksi tulotasolla nähtiin olevan merkitsevä yhteys äänestämisen aktiivisuuteen, kun eniten ansaitseva neljännes äänesti yli 10% todennäköisemmin kuin alin ansaitseva neljännes. (Wass 2017, 64-72.) Kyseinen ero ei johdu koulutuksesta eikä ammattiluokasta, jonka vuoksi tulotason näkyminen äänestysaktiivisuudessa voidaan pitää merkittävänä.

Lisäksi on havaittu, että ihmisten sairausjaksot pudottavat huomattavasti äänestysaktiivisuutta: mitä enemmän sairaalapäiviä – sitä vähemmän äänestetään. Kun vertaillaan ihmisiä keskenään, voidaan havaita, että ennen vaaleja nolla päivää sairaalassa ollut ihminen äänestää huomattavasti paremmin kuin pitkäaikaisesti saira, jolla on ollut sairaalapäiviä 95-365. Vertailussa äänestysaktiivisuus putoaa noin viisikymmentä prosenttia. Muita vaikuttavia tekijöitä, jotka vaikuttavat äänestyskäyttäytymiseen on esimerkiksi vanhempien koulutustausta: se indikoi sitä vähäisempää äänestämistä, mitä alempiasteinen koulutus vanhemmilla on. Eli voidaan todeta, että äänestäminen on jossain määrin myös periytyvää, kuten yleisesti huono-osaisuuden tiedetään olevan. Kaikista ongelmallisin tilanne äänioikeuden käyttämisessä on silloin, kun huono-osaisuus on kasautunut, eikä ihmisellä riitä enää resursseja poliittiseen osallistumi-

seen. Ongelmaksi tämä muodostuu siksi, koska poliittisessa päätöksenteossa mahdollisuudet saada asiansa kuuluviin kaventuvat eikä tämän vuoksi ihminen voi vaikuttaa häntä koskeviin asioihin hänen perustuslaillisin taatuin oikeuksin. (mt., 64-72.)

Yhteenvetona voitaneen todeta, että problemaattisen poliittisesta päätöksenteosta tekee se tosiseikka, että kansan keskuudessa äänestysaktiivisuus jakautuu epätasaisesti eri yhteiskuntaluokkien välillä ja äänivallassa on elitistisiä piirteitä. Äänestäminen tai sen tekemättä jättäminen ei siis ole pelkästään omasta tahdosta kiinni, vaan se on myös eriarvoisuuden mittari. Poliittisen osallistumisen elitoitumisella on negatiivinen vaikutus kansanvaltaan, joka voi johtaa kierteeseen jossa vain poliittisia intressejä omaavien ihmisten tahto näkyy päätöksenteon tuloksissa. (Wass 2017, 78-79.)

Poliittisen osallistumisen tärkeydestä kertoo siihen sisältyvä valta. Nimittäin poliittinen päätöksenteko tai tekemättä jättäminen on vallankäyttöä; voidaan sanoa, että politiikka ja valta kytkeytyvät kiinteästi yhteen. Poliitiikka on taistelua vallasta ja se on myös vallankäytölle alistumista. Rakenteellisen sosiaalityön kannalta kiinnostava havainto on, että politiikka on myös vallankäytön vastustamista. (Paloheimo & Wiberg 2012, 15-51.) Poliittinen päätöksenteko on merkitsevää, koska se on johtavaa toimintaa valtiossa esimerkiksi valtion talousarviosta päättäminen. Kaikki poliittinen toiminta ei ole vallan käyttöä, vaan se on myös pyrkimystä osuuteen vallasta, joka on jakautunut valtiossa ja sen sisällä olevien ihmisryhmien välillä. (Weber 2009, 71.) Pohjola ym. (2015, 291) ovat oivallisesti esittäneetkin, että: ”valta on ajan tavoin erottamaton tekijä rakenteellisessa sosiaalityössä”. Valta voidaan nähdä rajoittavana, mutta mikä tärkeämpää, myös toimintaa tukevana mekanismina, joka mahdollistaa rakenteellisen sosiaalityön päämäärien saavuttamisen.

2.3 Sosiaalipolitiikan oikeudenmukaisuus

Yeung yms. (2007, 13-16) kirjoittavat, että oikeudenmukaisuus on tärkein hyve yhteiskunnallisessa instituutiossa. Oikeudenmukaisuus koostuu tyypistetysti kolmesta eri komponentista: vastavuoroisuus, impartausalisuus ja huolehtiminen niistä, jotka siihen eivät itse kykene. *Vastavuoroisuuden* merkitys voidaan käsittää horisontaalisesti, esim.

sinä autat minua, minä autan sinua; ja vertikaalisesti niin, että jokainen on oikeutettu samanlaiseen kohteluun, koska jokainen on tehnyt jotain hyvää yhteisön eteen (niin sanotusti *samassa veneessä*). *Impartaalisuus* voidaan käsittää niin, että se sisältää: kenenkään mielivaltaisen suosimisen kieltämisen eli yksilöiden toiminnan arvioimisen objektiivisesti samoin perustein. Impartaalisuuden oikeutus nojaa siihen, että sosiaalipolitiikka nähdään niin, ettei kukaan käytännössä tiedä minkälainen asema tulevaisuudessa kenelläkin on, jolloin yhteiskunta suojautuu epävarmuudelta laajasti uudelleen jakavien järjestelmien avulla. *Niistä huolehtiminen, jotka siihen eivät itse pysty* tähtää riistosta pidättäytymiseen, jossa yksilöiden asemaa vahvistetaan oikeuksia kasvattamalla ja sosiaalipolitiikkaa laajennetaan riistoa ehkäiseväksi. (Yeung yms. 2007, 13-17).

Sosiaalipolitiikan oikeutus perustuu myös kollektiiviseen suojautumiseen elämänvaiheiden murroksissa. Voidaan nähdä, että yksityinen vakuutusjärjestelmä ei kykenisi täyttämään sosiaalipoliittisia tavoitteita, kuten vastavuoroisuutta tai riistolta pidättäytymistä, yhtä hyvin kuin kollektiivinen sosiaaliturva. Tämä johtuu yksilöiden ominaisuuksista, sekä ristiriidasta ihmisten ja talousintressin näkökulmassa:

- 1.) Yhteiskunnassa on epäsymmetrinen informaatio, joka johtaisi muun muassa suuririskisten ihmisten sulkemiseen suoraan pois yksityisen vakuutuksen piiristä;
- 2.) lisäksi voidaan puhua moraalikadosta, joka johtaa siihen, että vakuutusnottaja muuttaa käyttäytymistään vakuutuksen myöntämisen jälkeen, joka lisää vahinkotapahtuman todennäköisyyttä – tämä on ristiriidassa voitontavoittelun kanssa;
- 3.) sekä yksi keskeinen tekijä on se, että ihmisellä on ristiriita kulutuskäyttäytymisessä ja tulevaisuuden välissä, joka johtaa siihen, että heillä on taipumus tehdä taloudellisia päätöksiä jotka kuluttavat varallisuutta niin, ettei varallisuudesta jää tarpeeksi kattamaan esimerkiksi työttömyyttä vastaan suojatumista.

Edellä mainituista syistä kollektiiviset institutionaaliset sosiaalivakuutukset sekä sosiaaliturva ovat oikeutettuja yhteiskunnassa. (mt., 18-20.)

3 Eriarvoisuus talous- ja sosiaalipoliittisissa päätöksissä

3.1 Tuloeroja lisäävä politiikka

Thomas Pikettyn (2015, 226) mukaan Skandinavian maat kuuluvat tasa-arvoisimpiin maihin, joissa ollaan vähiten eriarvoisia, kun eriarvoisuuden mittareina käytetään kokonaistyötuloa ja pääomatuloja. Eriarvoisuuden mittauksessa Piketty (mt.) toteaa, että hedelmällistä on tarkastella sitä, paljonko jokaisen desiilin osuus työ- ja pääomatulojen kokonaisuudesta on. Täydellinen tasa-arvo vallitsisi esimerkiksi kokonaistyötuloissa, kun jokainen tienaava ryhmä saisi vastaavan osan kokonaistyötuloista: esimerkiksi ”köyhin” puolikas saisi puolet kaikista työtuloista ja vastaavasti rikkain 15% saisi 15% kaikista työtuloista. Tarkasteltaessa esimerkiksi 2010 vuoden Eurooppaa, on täällä terminologisesti keskiuuret työtuloerot, jossa rikkain kymmenys saa 25% kaikista kokonaistyötuloista ja ”köyhin” puolikas saa 30 prosenttia. Pääomatuloissa on puolestaan suuremmat tuloerot 2010 vuoden Euroopassa; rikkain prosentti vie 25% kaikista pääomatuloista ja jos tarkastellaan rikkainta desiiliä, saa se jo yhteensä 60% kaikista pääomatuloista. Kun vastaavasti tarkastellaan viittä alinta desiiliä, saa ne Euroopassa 5% kaikista pääomatuloista. (Piketty 2013, 226-231.)

Pääomatuloerot ovat suurempia kuin työtuloerot, mutta koska työtulojen osuus kansantulosta on yleensä 66% - 75% välillä – on pienilläkin eroilla merkitystä. Lisäksi on huomattava, että poliittisen päätöksenteon tuloksilla voi olla merkittävä vaikutus tuloeroihin ja suurienkin ihmisryhmien eloon. (Piketty 2013, 232-235.) Tuloeroihin liitetään toisinaan käsitteitä kuten ansaittu tulo ja ansaitsematon tulo – tähän viitataan yleisesti niin sanotun työtä tekevän ja koroilla eläjän eroon. Vaikka eurooppalainen kehitys on maltillista ja yleisesti kokonaistuloerot suhteellisesti pieniä verrattuna esimerkiksi Yhdysvaltoihin, on kehitys ollut kuitenkin eriarvoistavaa. (Piketty 2013.)

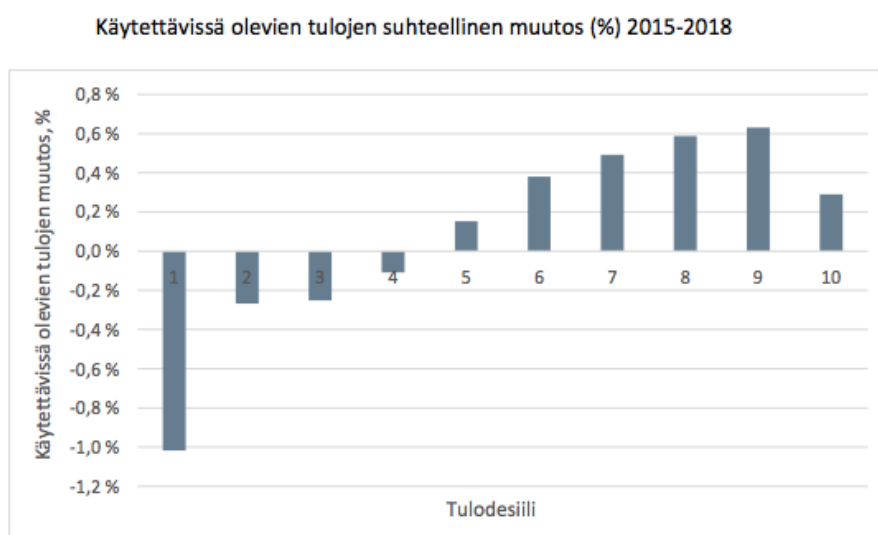
Tuloeroja voidaan mitata myös useilla muilla mittareilla ja yleisesti käytössä on niin sanottu Gini-kerroin. Piketty (2017, 242-243) pitää Gini-kerrointa jokseenkin problemaattisena, koska eriarvoisuuden mittarina se ei pysty olemaan tarpeeksi monipuolinen eli antamaan ”todenmukaista” kuvaa siitä vallitsevasta sosiaalisesta todellisuudesta.

ta, mikä luvun taakse kätkeytyy. Mutta koska se on yleisesti käytetty, esimerkiksi suomalaisessa yhteiskunnassa, voitaneen sitä pitää vähintäänkin suuntaa-antavana tuloeroissa. Yksi tapa tarkastella eriarvoisuutta, on myös varallisuuden kasautuminen: kuinka kullekin yksilölle ja suvulle kertyneet varat kasautuvat taloudelliseksi hyvinvoinniksi.

Kun puhutaan tuloerojen kaventamisesta eriarvoisuuden vähentämisenä, on tehokkain institutionaalinen keino mukaan progressiivinen verotus. (esim. Piketty 2013, 44). Yksi keino on myös poistaa verosuunnittelun kannustimia (Tuomala 2007, 194). Käsittelen näitä tuonnempana pohdintaosiossa.

3.2 Taloudellisen kasvu-uran luomat eriarvoistavat poliittiset seuraukset

Kuten Piketty totesi, poliittisen päätöksenteon tuloksilla on vaikutus suurien ihmisryhmien eloon. Hiljattain Suomessa Eduskunnan Sisäinen tutkimuspalvelu teki aiempiin tutkimuksiin pohjautuen SISU-mikrosimulaation lainsäädäntömuutosten vaikutuksesta tulojakoon vuosina 2015-2018. Tuloksista huomattiin, että vaikutus gini-kertoimeen oli nostava eli eriarvoisuutta lisäävä. Lisäksi mikrosimulaatiolla saatu tulos (Kuva 1) tulojaosta osoitti, että neljän alimman tulodesiilin käytettävissä olevien tulojen suhteellinen muutos oli negatiivinen, kun ylimmän viiden tulodesiilin joukossa vaikutukset olivat positiivisia. Suurin vaikutus lainsäädäntömuutoksilla oli alimman tulodesiilin väestöön. (Eduskunnan Sisäinen tietopalvelu.)



Muutos voi näyttäytyä varsin pieneltä, kun sitä tarkastelee prosentuaalisella tasolla, mutta jo ennestään vähän saavalle se on tuntuva – on huomattava, ettei sosiaalista todellisuutta voi jäsentää prosenteilla.

2010-luku ei ole suomalaisessa talous- ja sosiaalipolitiikassa mitenkään ennen näkemätön. Viimeksi suuresti tulonjaon näkökulmasta eriarvoistavaa politiikka edusti 1990-luku. 1990-luvun taite sekä sen jälkeiset vuodet olivat suomalaiselle erikoista aikaa, syntyi nimittäin ennennäkemätön lama, jonka seurauksena moni asia yhteiskunnassa muuttui. Laman syyt ja juuret nähtiin jälkikäteen olevan muutamassa tekijässä: rahoitusmarkkinat avattiin ulkomaiselle pääomalle taitamattomasti, pankkien löysä luotonanto, vakaan markan politiikka sekä Neuvostoliiton romahtaminen. Laman tulos oli siis suurelta osin virheellisten kansallisen talouspoliittisten päätösten sarja eikä sen hoitoon täysin puhtaita papereita saanut. (Kiander 2001.) Lama loi valtavan työttömyyden ja sosiaalimenojen kasvun Suomeen. Talouspoliittisen kriisin kasvaessa ja julkisten menojen lisääntyessä nähtiin, että velkaantumista eli alijäämäistä valtion taloutta täytyy tasapainottaa. Toimenpiteiksi valikoitui muun muassa kunnallisten tukien leikkaukset (n. 2,5 mrd€), sosiaalietuuksien indeksijäädytykset, julkisten palveluiden vähentäminen, sairausvakuutusten omavastuun korottaminen, julkisen sektorin työntekijämäärän vähentäminen sekä sosiaalietuuksien leikkaaminen. Menoleikkaukset 1990-luvulla olivat noin 7 miljardia euroa (Kiander 2007, 155-163.) Kun tarkastellaan nykyisen Sipilän hallituksen talouspoliittisia keinoja, voidaan todeta niiden näyttäytyvän alijäämäisen taloudenhoidon mekanismit samanlaisina: sosiaalietuuksien suoraa leikkauksia, indeksijäädytyksiä, julkisten palveluiden supistamista ja niiden määrärahojen leikkauksia.

Laman seurauksena tehtiin politiikka, jossa tehtiin kovia arvovalintoja. Ihmiset menettivät omaisuutensa ja työpaikkansa lopullisesti. Velalliset olivat suurimmissa vaikeuksissa, koska kyseessä oli finanssi- ja velkakriisi. Tämän seurauksena konkurssiin ajautui yrittäjät, lainojen takaajat ja ne asuntonsa vaihtaneet, jotka eivät onnistuneet myymään ajoissa velkojen panttina olleita omistuksiaan. Ajan arvovalinnoista kertoo jotain se, että pankkien ongelmat hoidettiin valtion maksamalla pankkituella, mutta yksityisten velallisten annettiin kantaa itse taakkansa lopun elämän kestäväksi ulosottona. Toinen ryhmä, joka sai tuta talouspoliittisten päätösten seuraukset, olivat vähän koulu-

tetut ja ikääntyneet työttömäksi joutuneet, jotka jäivät muita useammin pitkäaikaisyöttömiksi, joka oli suuri köyhyyttä tuottava tekijä. (Kiander 2001, 136-138.)

Yksi mielenkiintoinen – laman seurauksena tehty uudistus – oli vuonna 1993 tapahtunut verouudistus, jonka seurauksena yritysveroa muutettiin niin, että yritysten sisäisen pääoman käyttö alkoi suuntautua huomattavasti enemmän maksettuihin osinkoihin aikaisempien investointien sijaan. Lisäksi samoihin aikoihin pääomaverotukseen tehtiin muutos, joka muutti pääomaveron regressiiviseksi eli pääomatuloa verottiin kevyemmin kuin työtuloa. Nämä olivat talouspoliittisia arvovalintoja kaudella, jolloin sosiaalisen oikeudenmukaisuutta päätöksen teossa olisi tarvittu. Esimerkiksi pääomaverotuksen sosiaalisesta epäoikeudenmukaisuudesta juuri ei käyty laajaa julkista keskustelua. Nämä uudistukset johtivat siihen, että palkkojen kansantulo-osuus laski ja pääomasekä yrittäjätulojen osuus nousi (Kiander 2001; 2007.)

1990-luvun laman jälkeisinä vuosina tuloerot kääntyivät nopeaan nousuun, joka kertoi pienituloisten kotitalouksien heikentyneestä tilanteesta. Sosiaaliturva oli pitänyt tuloerot kapeana, mutta työttömyyden pitkittyessä ja muuttuessa rakenteelliseksi, alkoivat tuloerot näkyä. Samaan aikaan suurituloisin desiili ja varakkain prosentti alkoivat tienata uudelleen, venyttäen tuloeroja entistä voimakkaammin Suomessa. Tuloerojen kasvu on selitettävissä edellä mainituilla vero- ja sosiaaliturvajärjestelmien muutoksilla, mutta suurimman eron repäisi omaisuustulojen kasvu ja sen kevyt verotus suhteessa tuloverotukseen. (mt. 155-161.)

Jonkinasteinen pääomatulojen regressiivisyys voidaan tulkita olleen voimissaan vielä 2010-luvun taitteen suomalaisessa yhteiskunnassa; tästä esimerkkinä Heikki Hiilamon ja Pertti Honkasen yhteinen tarkastelu vuonna 2009 verodatasta. Taulukossa tarkasteltiin tulojen korreloitumista veroprosenttiin: tuloprosentti kiristyi tulojen kasvaessa lineaarisesti, kunnes alkoi hajota voimakkaasti tulojen yläpäässä. Kuvaajaa tarkasteltuna näytti olevan niin, että veroaste oli sattumanvaraisesti 0-50% välillä (Hiilamo & Keränen 2009). Pikettyn (2013, 452-453) mukaan tällainen pääomaverojen regressiivisyys heikentää hyvinvointivaltion konsensusta sekä keskiluokan veronmaksuhalukkuutta ja on ongelmallinen tulonjaon oikeutuksen suhteen. Mikäli moderni hyvinvointivaltio

haluaa turvata perustansa tulisi huolehtia siitä, että verotus on riittävän progressiivista (mt).

4 Pohdinta

Rakenteellinen sosiaalityön teorian vaatimus on nostaa esille rakenteellista epäoikeudenmukaisuutta ja poliittisten päätösten seurauksia, jotka aiheuttavat kärsimystä ihmisryhmille. Olen nostanut teorian valossa esille niin nykyisen taloudellisen laskusuhdanteen aikana tehdyt hallitusten toimet kuin 1990-luvun laman hallitusten toimia, jotka näyttävät epäoikeudenmukaisilta. Epäoikeudenmukaisuutta voidaan perustella sillä, että vaikutukset ovat kohdistuneet heikossa asemassa oleviin ihmisryhmiin ja etenkin pienituloisiin etuuksien saajiin. Kun historiaa tarkastellaan taaksepäin, voidaan todeta, että 90-luvun laman ja nykyisen laskusuhdanteen hoidossa on samankaltaisia piirteitä, jotka aiheuttavat Suomessa rakenteellisesti tuotettua huono-osaisuutta.

Sosiaalisen oikeudenmukaisuuden vaade ei aina toteudu talous- ja sosiaalipoliittisessa päätöksenteossa, sillä esimerkiksi sosiaalietuuksien leikkaaminen ja tulonjaon yläpään tosiasiallisten tulojen kasvattaminen lainsäädännöllisillä uudistuksilla vuosina 2015-2018 ei täytä vastavuoroisuuden vaadetta tasapuolisuudesta. Sen sijaan tulojen tosiasiallinen heikentäminen kohdistuu alimpiin tuloluokkiin yksistään. Kyse on siis arvovalinnoista, jossa näkyy, kenen etua politiikalla ajetaan. Esimerkkinä toimii myös 1990-luvulla pankkien pelastaminen ihmisten sijaan: oliko kyse koko kansan edusta vai oliko kyseinen teko valtaapitävän talouspoliittisen hegemonian tulos?

Kun käänämme katseen takaisin nykyhetkeen, voimme nähdä arvovalintoja muissakin kuin sosiaalipoliittisissa ratkaisuisa. Talouspolitiikassa nimittäin tehdään mitä vilsimpiä suorituksia, tukeutuen budjettikurin epäpoliitisoivaan retoriikkaan, jossa kansalle esitetään perusteluina lausahduksia kuten ”on pakko ” ja ”ei ole vaihtoehtoja”. Tosiasiallisesti kun ei ole pakko, eikä leikkaukset edes ole kannattavia. Esimerkkinä tästä toimii hallituksen tavoite vähentää alijäämää koulutusleikkauksien avulla. Samaan aikaan kun hallitus toteuttaa massiivisia reformeja niin tutkimuskirjallisuus kertoo, että suurimman osan pitkän aikavälin talouskasvusta voidaan selittää panostuksilla inhimil-

liseen pääomaan eli koulutukseen (Piketty 2013, 73). Kyseessä on siis talouspoliittisesti erittäin epälooginen teko, mutta myös rakenteellisen teorian valossa erittäin eriarvoistava teko, kun tarkastellaan tulevaisuutta. Koulutusjärjestelmän ylläpito, sen maksuttomuus ja universaalius on eriarvoisuutta poistavaa (kts. esim. Piketty 2013).

Vallan perusluonteeseen kuuluu myös vallan säilyttämiseen pyrkivä ote, joka voidaan nähdäkseni tulkita niin, että valta säilyy, mikäli vallassa oleva tekee sellaista politiikka, joka miellyttää äänestäjiä. Viimeisten galluppien mukaan, esimerkiksi hallituspuoluekokoomuksen kannatus on jatkanut koko hallituskauden gallupeissa nousua, joka kertoo, että politiikka on ollut heidän kannattajiaan miellyttävää. Kuten aiemmin on todettu, äänestysosallisuudessa näkyy elitistisiä piirteitä, joka johtaa siihen, että kaikkien ääni ei poliittisilla areenoilla kuulu. Koska rakenteellisen sosiaalityö tähtää muutokseen, ja eritoten sosiaalisen oikeudenmukaisuuden toteutumiseen, täytyisi yhteiskunnassa käydä laajempaa keskustelua kansavallan toteutumisen ja elitistinyiden piirteiden tiimoilta. Kansanvaltaisuuden lisäämistä parlamentaarisessa järjestelmässä tulisi parantaa; tähän muun muassa Hanna Wass teki hyviä avauksia kirjassa Poliittinen Valta Suomessa (2017), jossa hänen mukaansa äänestystä täytyy helpottaa toimilla, jossa äänestys tuodaan käyttäjän tarpeita ja luonnollista tilaa lähelle.

Toisekseen kun puhumme oikeudenmukaisesta tulonjaosta – emme voi käyttää laman ja laskusuhdanteiden hoidossa aina pelkkiä leikkauksia ja yritysten ”kilpailukyvyyn parantamista”. Rakenteellisen sosiaalityön teorian vaade sosiaalisesta oikeudenmukaisuudet antavat myös sosiaalityölle mandaatin etsiä niitä keinoja, jotka tuottavat pitkällä aikavälillä Suomeen työtä ja talouskasvua. On perusteltua kysyä, mitä hyödyimme siitä, että säästämämme sosiaalisten tukien leikkauksilla ihmisryhmät hengiltä?

Vastaus on, emme mitään. Sosiaalisten tukien maksamiseen tarvitsemme verotuloja, jonka vuoksi yhteiskunta tarvitsisi konkreettisemmän kokonaisverouudistuksen, jossa niin varallisuus, tulo- ja ennen kaikkea pääomaverojen progressiota korotetaan. Nimitäin tosiasiallisesti pääomaverot ovat verolaissa erittäin löyhästi progressiivisia ja matalasti verotettuja. Näin ollen on sosiaalisesti oikeudenmukaista kiristää progressiota sekä poistaa sitä koskevia verovähennysoikeuksia. Lisäksi yhteiskunnassa tulisi leikata huippupalkkoja verottamalla entistä voimakkaammin ylimmän promillen työtuloa.

Toisin kuin toisinaan väitetään, ei korkealla verotuksella ole merkitystä tuottavuuden kasvuun vaan sen on osoitettu pysyvän hyvänä korkeasta verotuksesta huolimatta (Piketty 2013, 464-465). Progressio tasaisi eriarvoisuutta ja toisi kaivattuja lisätuloja valtiolle. Mutta ilman poliittisen ilmapiirin ja tasapainoon muutosta, ja tosiasiallisen kansanvallan saamista, voimme pitää näitä vain positiivisina utopioina.

Lähteet:

- Hiilamo, Heikki & Honkanen, Pertti: Tuloverotuksen tasaisuudesta. Kelan tutkimusblogi. 2012. <http://blogi.kansanelakelaitos.fi/arkisto/904>. Url avattu viimeksi: 03.12.2017.
- Kiander, Jaakko 2001: Laman opetukset – Suomen 1990-luvun kriisin syyt ja seuraukset. Valtion taloudellinen tutkimuskeskus. Gummerus Kirjapaino Oy. Helsinki.
- Kiander, Jaakko 2007: Kannustaminen hyvinvointivaltiossa ja tuloerojen kehitys. Teoksessa Saari, Juho & Yeung, Birgitta (toim.): Oikeudenmukaisuus hyvinvointivaltiossa. 155-181. Gaudeamus. Helsinki.
- Mullaly, Bob 2007: The new Structural Social Work. 3. painos. Oxford University Press. Kanada.
- Paloheimo, Heikki & Wiberg, Matti 2012: Poliitiikan perusteet. Sanoma Pro. Helsinki.
- Payne, Malcolm: Modern Social Work Theory. 3 painos. Palgrave Macmillan. Yhdysvallat.
- Piketty, Thomas 2013: Pääoma 2000-luvulla. Suom. Marja Ollila ja Maarit Tillman-Leino. Into-kustannus. Helsinki.
- Pohjola, Anneli 2015: Rakenteellisen sosiaalityön paikannuksia. Pohjola, Anneli & Laitinen, Merja & Seppänen Marjaana (toim.): Rakenteellinen sosiaalityö. Unipress. Eu. 16-36.
- Sipilä, Anita 2011: Sosiaalityön asiantuntijuuden ulottuvuudet - Tiedot, taidot ja etiikka työntekijöiden näkökulmasta kunnallisessa sosiaalityössä. Itä-Suomen yliopisto. Kopyjyvä Oy. Joensuu.
- Wass, Hanna 2017: Toteutuuko vaaleissa yhdenvertaisuus? Teoksessa Niemi, Mari K. & Raunio, Tapio & Ruostesaari, Ilkka (toim.): Poliittinen valta Suomessa. 78-29. Vastapaino. Tampere.
- Weber, Max 2009: Tiede ja Poliitiikka – kutsumus ja ammatti. Alkuperäiset teokset: Politik als Beruf vuodelta 1919 ja Wissenschaft als Beruf vuodelta 1919. Vastapaino. Tampere.
- Yeung, Anne Birgitta & Juho Saari & Eerik Lagerspetz 2007: Oikeudenmukaisuus hyvinvointivaltiossa. Teoksessa Saari, Juho & Yeung, Birgitta (toim.): Oikeudenmukaisuus hyvinvointivaltiossa. 9-32. Gaudeamus. Helsinki.